

DT-3i.2 Dial Indicator Set for DT-3

Used with the DT-3 Rotor Truing Gauge, the DT-3i.2 measures a disc brake rotor's lateral run-out. It also magnifies the run-out, allowing subtle bends in the rotor to be easily located. The DT-3i.2 reads in increments of .01 mm and uses a "balanced face", reading both clockwise and counterclockwise from "0" (Figure 1).

1. Attach plunger end cap (1756) using supplied hex wrench. Do not over-tighten as this can damage the delicate internal mechanism of the #1555-2 dial indicator.
2. Mount DT-3 Rotor Truing Gauge to Truing Stand according to instructions included with DT-3.
3. Mount DT-3i.2 to DT-3 using supplied hardware (Figure 1).
4. Mount wheel in truing stand and inspect rotor for scars or burrs that may interfere with contact of DT-3i.2. Remove scars or burrs with file.
5. Loosen quick release on DT-3 and push DT-3 body and DT-3i.2 until plunger end cap (#1756) contacts outer edge of rotor (figure 2). After contact, push an additional 5mm to depress plunger. Tighten quick release to lock position.
6. Slowly rotate wheel and note movement of needle on dial as rotor passes plunger end cap. Locate section of rotor that is true, with no needle movement. This section will serve as a "0" reference point for sections that require truing. Loosen dial face locking knob and rotate face of dial indicator until "0" aligns with dial needle.
7. Slowly rotate wheel and note run-out on dial. Bend rotor as necessary using DT-2 Park Tool Rotor Truing Fork until straightened to desired standard.

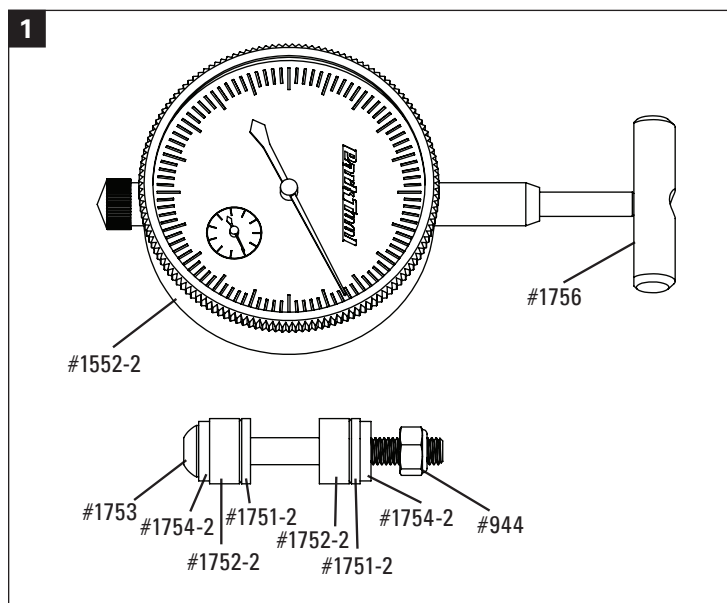
For more information and complete instructions on truing disc brake rotors: www.parktool.com.

DT-3i.2 Anzeige-Set für DT-3 Bremsscheiben-Lehre

Das DT-3i.2 Anzeige-Set wird zusammen mit der DT-3 Bremsscheiben-Lehre verwendet und misst exakt seitliche Abweichungen von Bremsscheiben. Es erleichtert die Feststellung kleinster Unregelmäßigkeiten an der Scheibe. Die mittige Skala mit 0,01 mm Teilung zeigt Eindellungen ebenso wie Ausbeulungen an (Abbildung 1).

1. Die Endkappe (1756) mit dem mitgelieferten Inbusschlüssel montieren. Nicht zu fest anziehen, da dies den empfindlichen inneren Mechanismus der Messuhr # 1555-2 beschädigen kann.
2. Befestigen Sie die DT-3 Bremsscheiben-Lehre entsprechend der beiliegenden Anleitung am linken Standrohr des Zentrierständers.
3. DT-3i.2 mit dem mitgelieferten Befestigungszubehör (Abbildung 1) am DT-3 montieren.
4. Setzen Sie das Laufrad in den Zentrierständer und untersuchen Sie die Bremsscheibe auf Schrammen und Kanten, die die Anzeige durch das DT-3i.2 beeinträchtigen könnten. Entfernen Sie diese gegebenenfalls mit einer Feile.
5. Lösen Sie den Schnellspanner der DT-3 und verschieben Sie den Ausleger zusammen mit dem Anzeige-Set bis die flexible Endkappe. (#1761) die Außenseite der Bremsscheibe berührt (Abbildung 2). Schieben Sie den Ausleger jetzt noch 5 mm weiter, bis das Gummi der Endkappe etwas vorgespannt ist. Schließen Sie den Schnellspanner zur Sicherung dieser Einstellung.
6. Drehen Sie das Laufrad und achten Sie auf Bewegungen der Anzeigenadel, während die Bremsscheibe an der Endkappe entlang dreht. Lokalisieren Sie den ebenen Bereich auf der Bremsscheibe. Hier bewegt sich die Anzeigenadel nicht und dient als „0“-Bereich für die zu richtenden Abschnitte. Lösen Sie den Verriegelungsknopf der Messskala und drehen Sie diese, bis die „0“ auf die Anzeigenadel ausgerichtet ist.
7. Drehen Sie das Laufrad erneut langsam und achten Sie auf die Ausschläge der Anzeigenadel. Richten Sie nun die Bremsscheibe soweit erforderlich mit dem DT-2 Bremsscheiben-Richtwerkzeug.

Mehr Informationen und eine vollständige Anleitung zum Richten von Bremsscheiben gibt es unter www.parktool.com.



DT-3i.2 Jauge pur Vérifier le Voile d'un Disque

A utiliser avec le comparateur de voile pour disque DT-3, cet outil mesure le niveau de voile d'un disque. Cette lecture du voile est également amplifiée de façon à aider à repérer de légers voiles plus facilement. Le cadran mesure le voile par graduations de 0,01mm avec une lecture dans le sens normal et dans le sens contraire des aiguilles d'une montre avec un point de départ de "0" (Figure 1).

1. Fixer l'embout (1756) sur le piston compresseur à l'aide de la clé hexagonale fournie. Ne pas serrer trop fort car ceci pourrait endommager le fragile mécanisme interne du cadran indicateur #1555-2.
2. Assembler le cadran complet au Dévoileur de Roues en suivant les indications livrés avec le DT-3.
3. Monter le DT-3i.2 sur le DT-3 à l'aide du matériel fourni (Figure 1).
4. Placer votre roue dans le dévoileur et bien vérifier qu'il n'y a pas d'éraflures ou bavures qui pourraient fausser la lecture du DT-3i.2. Éliminer ces bavures avec une lime.
5. Ouvrir le blocage rapide et pousser le DT-3 et le DT-3i.2 de façon à ce que le plongeur et son embout (#1761) touche la surface du disque (Fig 2). Puis appuyer 5mm de plus pour engager le plongeur. Bloquer en serrant le blocage rapide.
6. Faire tourner la roue lentement en vérifiant le mouvement de l'aiguille lorsque le disque passe devant l'embout. Repérer l'endroit sans voile ou l'aiguille ne bouge pas. Cet endroit sera le point de référence "0". Deserrer l'écrou de blocage et tourner le cadran pour faire aligner le point "0" avec l'aiguille.
7. Faire tourner la roue lentement et noter le voile à l'aide du cadran. Ajuster et dévoiler le disque en utilisant le Dévoileur de Disque Park Tool DT-2.

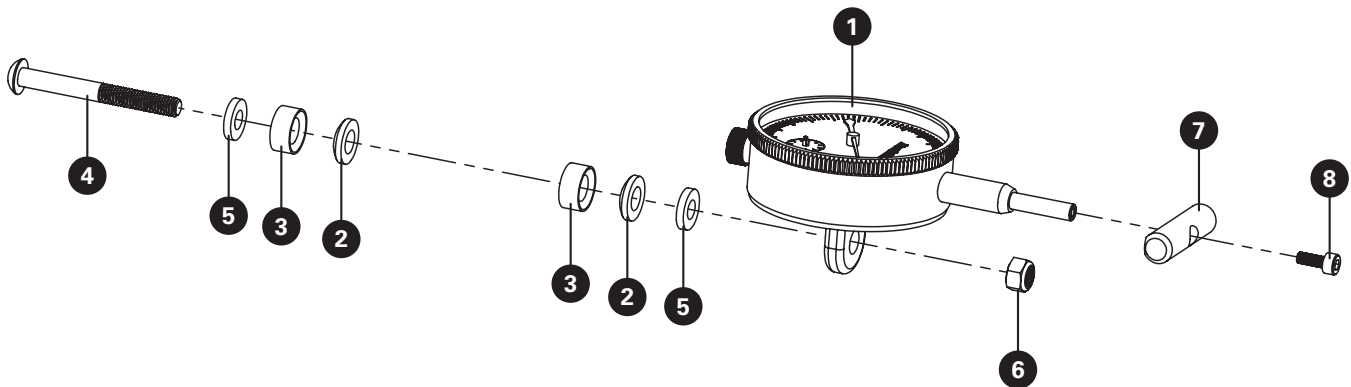
Pour plus d'informations et des instructions complètes sur le dévoilage de disques de frein : www.parktool.com

DT-3i.2 Kit de Indicadores para el DT-3

Utilizado con la Guía de Alineación para Rotor DT-3, el DT-3i.2 mide la desviación lateral del rotor del freno de disco. También, magnifica la desviación, permitiendo las pequeñas variaciones en el rotor, fáciles de identificar. El DT-3i.2 lee en incrementos de .01mm y utiliza la vista del reloj leyendo en el sentido y contrasentido de las manecillas del reloj desde el '0' (Figura 1).

1. Instale el perno en la barra móvil del indicador (1756) usando la llave hexagonal incluida. No sobre apriete ya que esto puede dañar el delicado mecanismo interno del # 1555-2 indicador.
2. Montar la Guía de Alineación para Rotor DT-3 al Nivelador de acuerdo a las instrucciones incluidas con el DT-3.
3. Monte el DT-3i al DT-3 usando la herramienta incluida (Figura 1).
4. Montar la rueda al nivelador de Rin e inspeccionar el rotor por daños o imperfecciones que pueden interferir con el contacto del DT-3i.2.
5. Aflojar el bloqueo del DT-3 y desplazar el cuerpo del DT-3 y el DT-3i.2 hasta la tapa de la guía del indicador (#1761). Se tapa contra el lado del rotor (figura 2). Después del contacto con el rotor, empujar adicionalmente unos 5mm. para activar el lector. Apretar el bloqueo a la posición cerrado.
6. Girar lentamente la rueda y anotar el movimiento de la manecilla del reloj cuando el rotor pase por el indicador. Localizar la parte del rotor que está correcto con cuando no se dé ningún movimiento en la manecilla del indicador. Esta sección servirá como '0', siendo punto de referencia para partes desalineadas. Aflojar el seguro del anillo indicador y girar la cara del indicador hasta que el '0' se alinee con la manecilla.
7. Girar lentamente la rueda y anotar la desviación de las manecillas. Enderezar el rotor como sea necesario usando la Llave Niveladora para Rotor DT-2 hasta ajustar al punto deseado.

Para mayor información e instrucciones completas de alineación de rotores de disco de freno: www.parktool.com.



DT-3i.2 PART NUMBERS

Ref. #	Part #	Description	Qty.
1	1555-2	Dial Indicator	1
2	1751-2	Alignment Washer, Top Side	2
3	1752-2	Alignment Washer, Bottom Side	2
4	1753	Button Head Cap Screw	1
5	1754-2	Flat Washer	2
6	944B	Nylon Lock Nut	1
7	1756	Dial Indicator Contact Bar	1
8	252F	Socket Head Cap Screw	1