



# INF-1 Shop Inflator

Park Tool Co. 5115 Hadley Ave. N., St. Paul, MN 55128 (USA) www.parktool.com

## INF-1 SHOP INFLATOR

- Built for everyday bike shop use
- Rotating Presta and Schrader head for easy valve access
- Built-in pressure gauge (0-220 psi, 0-15 bars)
- Completely rebuildable

### Assembly

Thread coupler plug (#2) into body (#1) of INF-1 and tighten (thread sealant has already been applied). NOTE: The INF-1 will accept any 1/4" NPT male threaded fitting in the event the coupler plug provided is not compatible with the female coupler on the air hose being used.

### Instructions

1. Rotate head as needed for Presta or Schrader Valve. Head will work in all 360° of rotation for both valve types.
2. Press head FULLY onto Presta or Schrader valve.
3. Press trigger (#3) to inflate.
4. Release trigger to read pressure gauge (#10). Gauge will not accurately reflect the actual tire pressure during inflation.
5. If pressure is higher than desired, press bleed valve button (#8) until desired pressure reads on pressure gauge.
6. Remove head from valve.

### Care and Maintenance

Keep harsh chemicals away from INF-1 to prevent damage to O-rings and seals.

Tire sealants can clog the INF-1's Presta/Schrader head. If used on a tire filled with sealant, immediately press and release trigger several times to clear head.

Use the INF-1 with care. Do not drop or abuse.

To insure smooth operation and to prevent premature wear, the O-rings on the shuttle valve (#17) and on the valve poppet (#5) should be kept lubricated.

### To lubricate O-rings in head:

Unthread Schrader cap (#18) from head (#15). Remove shuttle valve (#17). Apply silicone grease to O-rings (#28) on shuttle valve and reinstall into head. Thread on Schrader cap.

### To lubricate O-rings in body:

Unthread bleed valve body (#7) from body (#1). Remove washer (#26), spring (#19) and valve poppet (#5). Apply silicone grease to O-rings (#22, #24, #25) on valve poppet. Reinstall valve poppet, spring and washer into body and thread on bleed valve body.

## INF-1 WERKSTATT PUMPE

- Für den täglichen Werkstatteinsatz
- Drehbarer Pumpenkopf für Schlauberand- und Autoventile
- Integriertes Manometer (0-220 psi, 0-15 bar)
- Verschleißteile austauschbar

### Montage

Schrauben Sie das Anschlussstück (#2) in den Korpus (#1) der INF-1 ein (Gewindekleber bereits vorhanden). HINWEIS: Die INF-1 passt für jedes andere 1/4" Anschlussstück mit männlichem US-Standardgewinde (NPT), für den Fall, dass das weibliche Gegenstück am Luftschauch nicht passen sollte.

### Anleitung

1. Rotieren Sie den Ventilkopf für das benötigte Schlauberand- oder Autoventil. Der Kopf lässt sich 360° drehen für beide Ventiltypen.
2. Drücken Sie den Ventilkopf vollständig auf das Schlauberand- oder Autoventil.
3. Ziehen Sie den Hebel (#3) zum Befüllen.
4. Lassen Sie den Bedienhebel los um das Manometer abzulesen (#10). Während des Füllvorgangs wird das Manometer den Druck nicht korrekt anzeigen.
5. Sollte der Reifendruck höher als gewünscht sein, drücken Sie den Entlüftungsknopf (#8) bis der gewünschte Reifendruck erreicht ist.
6. Lösen Sie den Pumpenkopf vom Ventil.

### Pflege und Wartung

Halten Sie aggressive Chemikalien fern von der INF-1, um O-Ringe und Dichtungen nicht zu beschädigen.

Pannenschutzflüssigkeit kann den Pumpenkopf verstopfen. Betätigen Sie nach Befüllen eines mit Pannenschutzflüssigkeit ausgerüsteten Schlauchs/Reifens mehrmals den Pumpenhebel zur Reinigung des Pumpenkopfs.

Verwenden Sie die INF-1 mit Sorgfalt. Nicht werfen oder missbräuchlich verwenden.

Für den reibungslosen Einsatz und zur Vermeidung vorzeitigen Verschleißes sollten die O-Ringe am Kugelventil (#17) und Ventilkegel (#5) regelmäßig geschmiert werden.

### Schmierung der O-Ringe am Ventilkopf:

Schrauben Sie den Autoventilaufsatz (#18) vom Pumpenkopf (#15). Lösen Sie das Kugelventil (#17). Geben Sie etwas Silikonfett auf die O-Ringe (#28) auf dem Kugelventil und setzen Sie es wieder in den Pumpenkopf. Schrauben Sie den Autoventilaufsatz wieder fest.

### Schmierung der O-Ringe am Körper:

Lösen Sie das Entlüftungsventil (#7) vom Korpus (#1). Entfernen Sie Scheibe (#26), Feder (#19) und Ventilkegel (#5). Geben Sie etwas Silikonfett auf die O-Ringe (#22, #24, #25) Montieren sie Ventilkegel, Feder und Scheibe im Korpus und schrauben Sie das Entlüftungsventil wieder auf.

## INF-1 EMBOUT DE COMPRESSEUR

- Conçu pour une utilisation quotidienne en atelier
- Valve Presta et Schrader rotative pour un accès facilité
- Manomètre intégré (0-220 psi, 0-15 bars)
- Entièrement reconstructible

### Assemblage

Visser l'embout de couplage (#2) dans le corps (#1) de l'INF-1 et serer (un étanchéifiant de joint a déjà été appliqué). NOTE : L'INF-1 accepte tout embout mâle de 1/4" NPT dans l'éventualité ou l'embout de couplage fourni n'est pas compatible avec l'embout femelle du tuyau utilisé.

### Anleitung

1. Pivoter la tête comme souhaité pour valve Presta ou Schrader. La tête fonctionnera à 360 degrés pour les deux types de valves.
2. Enfoncer COMPLETEMENT la tête sur la valve Presta ou Schrader.
3. Appuyer sur la manette (#3) pour gonfler.
4. Relâcher la gâchette afin de lire le manomètre (#10). Le manomètre ne reflètera pas la pression réelle lors du gonflage.
5. Si la pression est plus forte que souhaité, appuyer sur le détenteur (#8) jusqu'à ce que la pression désirée soit lue sur le manomètre.
6. Retirer la valve de la tête.

### Entretien

Garder l'INF-1 loin de tout produit chimique afin d'éviter tout dommage aux joints d'étanchéité.

Les liquides préventifs pour pneus peuvent encombrer et bloquer la tête de pompe Presta ou Schrader. Si l'INF-1 est utilisé avec un pneu traité au préventif, appuyer rapidement et de façon répétée sur la poignée afin de nettoyer la tête.

Utiliser l'INF-1 avec soin. Ne pas laisser tomber ou cogner.

Afin d'assurer un fonctionnement optimal et de prévenir l'usure, le joint sur le clapet navette (#17) ainsi que la soupape (#5) doivent rester lubrifiés.

### Afin de lubrifier le joint torique de la tête:

Dévisser le capuchon Schrader (#18) de la tête (#15). Retirer le clapet navette (#17). Appliquer de la graisse au silicone sur le joint (#28) sur le clapet navette et remonter sur la tête. Revisser le capuchon Schrader.

### Afin de lubrifier le joint torique du corps:

Dévisser le corps du détenteur (#7) du corps (#1) de l'INF-1. Retirer la rondelle (#26), le ressort (#19) et la soupape (#5). Appliquer de la graisse au silicone sur les joints (#22, #24, #25) de la soupape. Remonter la soupape, le ressort et la rondelle sur le corps de l'INF-1 et revisser le corps du détenteur.

## INF-1 MANÓMETRO DE PRESIÓN PARA COMPRESORAS

- Diseñado para el uso diario en las tiendas de bicicletas
- Cabeza giratoria para válvula Americana y Francesa permitiendo el acceso fácil
- Manómetro incorporado (0-220 psi, 0-15 bars)
- Completamente reparable

### Ensamble

Enrosque el acoplador (#2) en el cuerpo (#1) del INF-1 y apriete (el sellador para cuerda ya fue aplicado con anterioridad) NOTA: El INF-1 permite el uso de cualquier conexión de 1/4" de niple en caso de que el adaptador proporcionado no sea compatible con la manguera de aire que esté utilizando.

### Instrucciones

1. Gire la cabeza del INF-1 hasta que encuentre el adaptador para válvula Americana o Francesa, dependiendo de cual necesite. Tiene una rotación de 360° para ambos tipos de válvula.
2. Presione hasta que la cabeza esté completamente dentro de la válvula Americana o Francesa.
3. Presione el gatillo (#3) para inflar.
4. Suelte el gatillo para leer el manómetro (#10). El indicador no reflejará la presión real de las llantas mientras las infla.
5. Si la presión es mayor a la deseada presione el botón regulador (#8) hasta que la presión deseada aparezca en el manómetro.
6. Retire la cabeza del INF-1 de la válvula.

### Cuidado y Mantenimiento

Mantenga el INF-1 alejado de los químicos abrasivos para prevenir daños en los empaques.

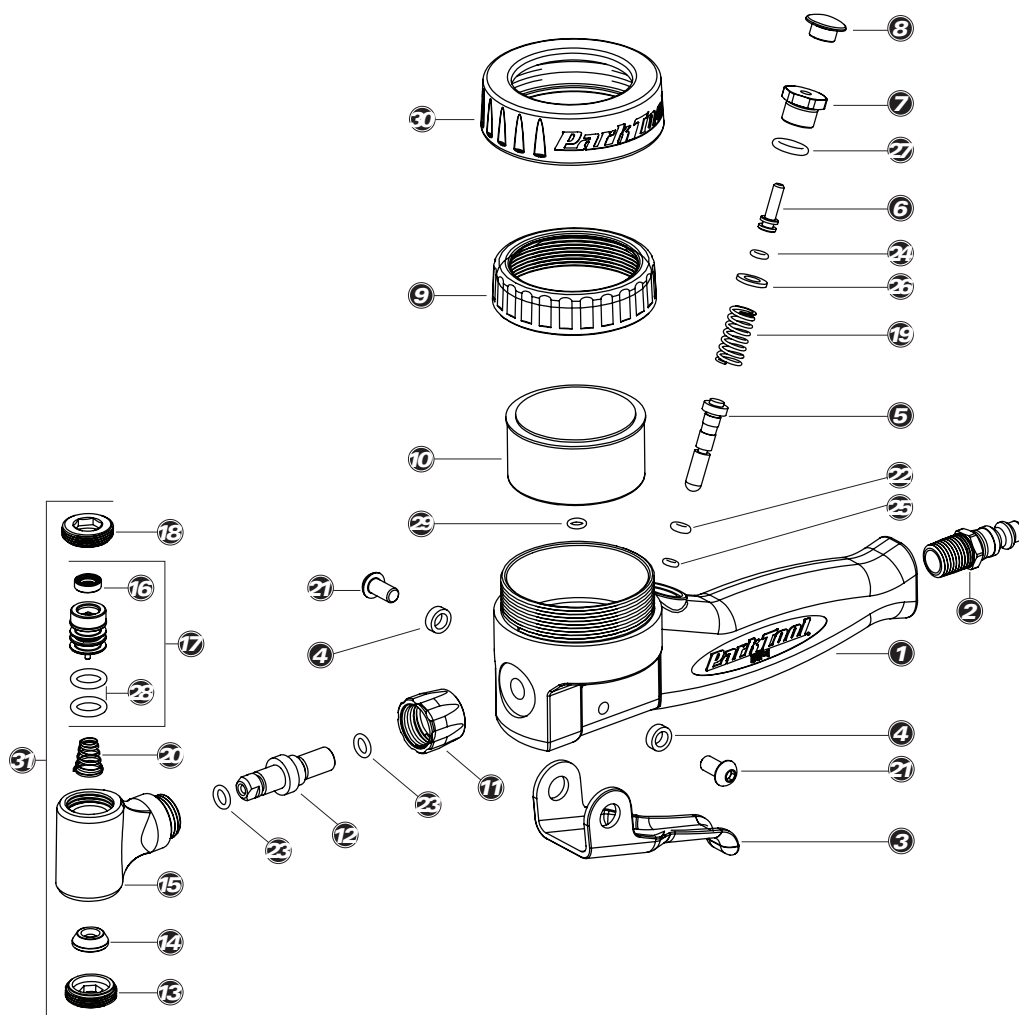
Los selladores de las llantas pueden obstruir la cabeza del INF-1. Si lo utiliza en una llanta con sellador, inmediatamente presione y suelte el gatillo varias veces para limpiar la cabeza.

Utilice el INF-1 con cuidado. No lo deje caer.

Para asegurar el uso sencillo y prevenir el desgaste prematuro, debe mantener los empaques de la válvula de la cabeza (#17) y de la válvula del botón regulador (#5) lubricados.

**Para lubricar los empaques de la cabeza:** Desenrosque la tapa para la válvula Americana (#18). Quite la válvula (#17). Aplique grasa de silicón a los empaques (#28) y reinstale en la cabeza. Enrosque la tapa.

**Para lubricar los empaques del cuerpo:** Desenrosque el cuerpo del botón regulador (#7). Quite la rondana (#26), el resorte (#19) y la válvula del botón regulador (#5). Aplique grasa de silicón a los empaques (#22, #24 #25). Reinstale la válvula del botón regulador, el resorte y la rondana y enrosque el cuerpo del botón regulador.



## INF-1 Part Numbers

Part No.	Description	Qty.
① 1571	Body	1
② 1572	Coupler Plug	1
③ 1573	Trigger	1
④ 1574-2	Handle Spacer	2
⑤ 1575	Valve Poppet	1
⑥ 1577	Bleed Valve Poppet	1
⑦ 1579	Bleed Valve Body	1
⑧ 1580	Bleed Valve Button	1
⑨ 1581	Gauge Ring	1
⑩ 1582	Pressure Gauge	1
⑪ 1583	Retaining Ring	1
⑫ 1584	Head Adaptor	1
⑬ 1585.2	Presta Cap	1
⑭ 1586	Presta Seal	1
⑮ 1587.2	Head	1
⑯ 1588	Schrader Seal	1
⑰ 1590A	Shuttle Valve Assembly	1
⑱ 1591.2	Schrader Cap	1
Ⓐ 1017	Plunger Spring	1
Ⓑ 1594	Skewer Spring	1
Ⓒ 289	Button Head Socket Cap Screw	2
Ⓓ 1595	O-Ring AS568-104	1
Ⓔ 1628-2	O-Ring AS568-010	2
Ⓕ 1625-2	O-Ring AS568-007	1
Ⓖ 1624-2	O-Ring AS568-006	1
Ⓗ 1593	Plain Washer	1
Ⓙ 1592	O-Ring AS568-110	1
Ⓚ 1576-2	Metric O-Ring	2
Ⓛ 1626-2	O-Ring AS568-008	1
Ⓜ 1581B	Gauge Boot	1
Ⓝ 1587.2A	Head Assembly	—

1590A Shuttle Valve Assembly includes (2) 1576-2 & 1588